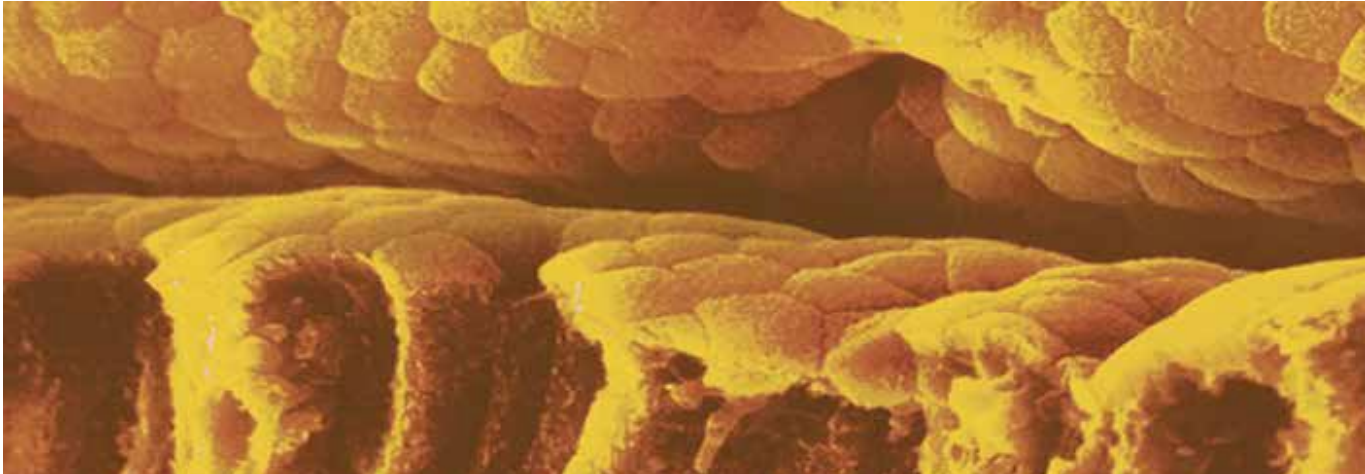


# Histamine onderzoek in feces



Small Intestine Villus

## Histamine onderzoek in feces

### Een nieuwe marker voor histamine-intolerantie of voedselallergieën

Miljoenen mensen krijgen na het gebruik van bepaalde voedingsmiddelen maag-darmklachten, diarree, tachycardie, migraine, neusslijmvliesirritaties, roodheid van de huid of andere allergieachtige klachten. Deze klachten kunnen worden veroorzaakt door een teveel aan histamine in het lichaam.

**Histamine-intolerantie (HIT)** treedt op als het organisme met de voeding ingenomen of door lichaamseigen cellen afgegeven histamine niet snel genoeg kan afbreken.

**Histamine**, een biogeen amine, ontstaat door decarboxilering van histidine. Als mediator kan het allerlei allergische en pseudoallergische reacties veroorzaken. Het is een lichaamseigen stof, die echter ook in veel voedingsmiddelen in hoge concentraties voorkomt, bijvoorbeeld in rode wijn, rijpe kazen, gerookte worst, tomaat, tonijn en zuurkool.

**Diamine-oxidase (DAO)** is het beslissende lichaamseigen enzym dat verantwoordelijk is voor de afbraak van histamine in het organisme. Diamine-oxidase wordt voornamelijk aangetroffen in de dunne darm, de lever, de nieren en in de granulocyten in het bloed. De enzym-activiteit van DAO is bepalend voor de snelheid waarmee histamine wordt afgebroken. Bij zwangere vrouwen wordt ook in de placenta DAO aangemaakt.

Bij zwangere vrouwen is de DAO-spiegel in het bloed ongeveer 500 tot 1000 keer hoger dan bij niet zwangere vrouwen en klachten in het kader van rhinitis allergica en astma bronchiale tussen de 3e en 9e maand van de zwangerschap dan ook niet op.

Een **histamine-intolerantie** is geen klassieke voedselallergie, omdat bij een intolerantie het immuunsysteem niet betrokken is, dat wil zeggen: er worden geen antilichamen (IgE) gevormd. Een histamine-intolerantie wordt door het verstoorde evenwicht tussen histamine en het histamine-afbrekende enzym DAO bepaald. Op basis van de klinische ervaringen tot dusver kan worden gesteld dat een histamine-intolerantie niet aangeboren maar verworven is. De oorzaak kunnen medicijnen zijn die DAO remmen. Ook alcohol en het bijbehorende afbraakproduct acetaldehyde hebben een remmende werking.

Bij een DAO-tekort of een gebrekkige DAO-activiteit wordt niet voldoende histamine afgebroken. Dan steken de symptomen van een histamine-intolerantie de kop op.

### Diagnostiek

**biovis'** biedt al jaren onderzoek van de **diamine-oxidase-activiteit** in serum aan, om een histamine-intolerantie aan te tonen. De procedure is eenvoudig toe te passen en er gelden geen speciale preanalytische vereisten (stabiel: 1 week bij kamertemperatuur).

Daarnaast kan nu ook het histaminegehalte van de ontlasting direct worden bepaald. Dit is mogelijk door de ontwikkeling van een nieuwe stabilisator die de afbraak van histamine door proteasen in de ontlasting remt. Door het aantonen van een hoge histamineconcentratie in de ontlasting kunnen conclusies worden getrokken ten aanzien van een histamine-intolerantie of een IgE-gemedieerde voedselallergie, maar kunnen ook histamineproducerende aandoeningen en chronisch-inflammatoire darmziekten (coeliakie, ziekte van Crohn) als oorzaak in aanmerking worden genomen. Ook IgG4-gemedieerde voedselintoleranties kunnen onder bepaalde omstandigheden leiden tot afgifte van histamine.

Ook een eliminatiedieet kan op betrouwbare wijze worden beoordeeld door regelmatig histamine in de ontlasting te bepalen.

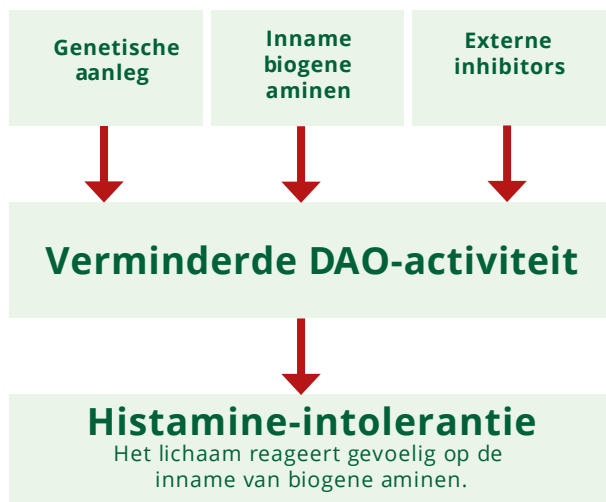
Gelijktijdige bepaling van de **DAO-activiteit** en **histamine in de feces** levert belangrijke differentiaaldiagnostische aanwijzingen op voor het onderscheid tussen een histamine-intolerantie en een voedselallergie.

**Testmateriaal: feces/testset**  
**Prijs: 29,15 euro**

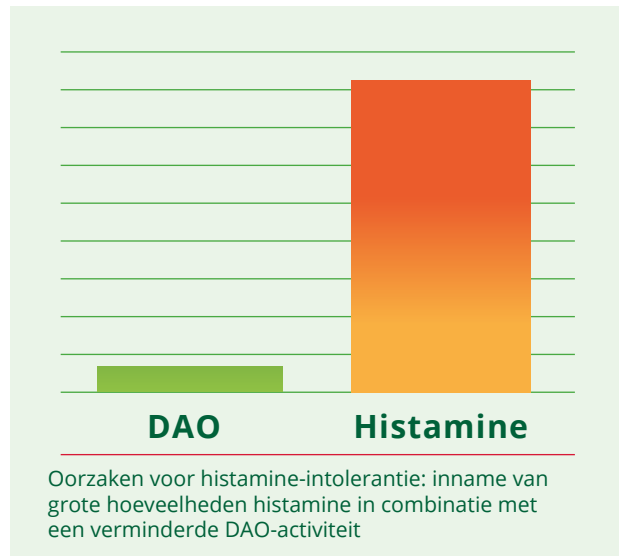
**Bronvermelding:**

Raithel, M., E.G. Hahn: Funktionsdiagnostische allergologische Tests für den Magen-Darmtrakt zur Objektivierung von Nahrungsmittelallergien. *Allergologie* 21, 51-64 (1998) Wershil B.K., W.A. Walker: The mucosal barrier, IgE-mediated gastrointestinal events, and eosinophilic gastroenteritis. *Gastroenterol. Clin. North. Am.* 21, 387-404 (1992)  
 Raithel, M., E.G. Hahn: Mediator Diagnostik am Gastrointestinaltrakt. In: Hahn E.G., J.F. Riemann: *Klinische Gastroenterologie*. Georg Thieme, Stuttgart 2000, 108-109

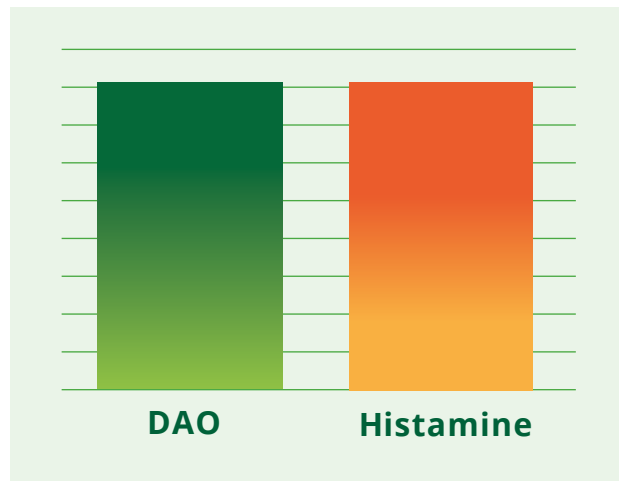
Afb. 1: Oorzaken van histamine-intolerantie



Afb. 2: DAO en histamine in feces bij HIT (histamine-intolerantie)



Afb. 3: DAO en histamine in feces bij voedselallergieën



**Heeft u nog vragen? Bel gerust. Wij staan u graag te woord!**

biovis Diagnostik MVZ GmbH  
 Justus-Staudt-Straße 2  
 D - 65555 Limburg  
**Tel. NL: 088 - 10 10 880**  
**info@biovis.nl**